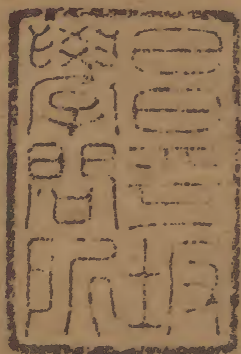


詩學正宗

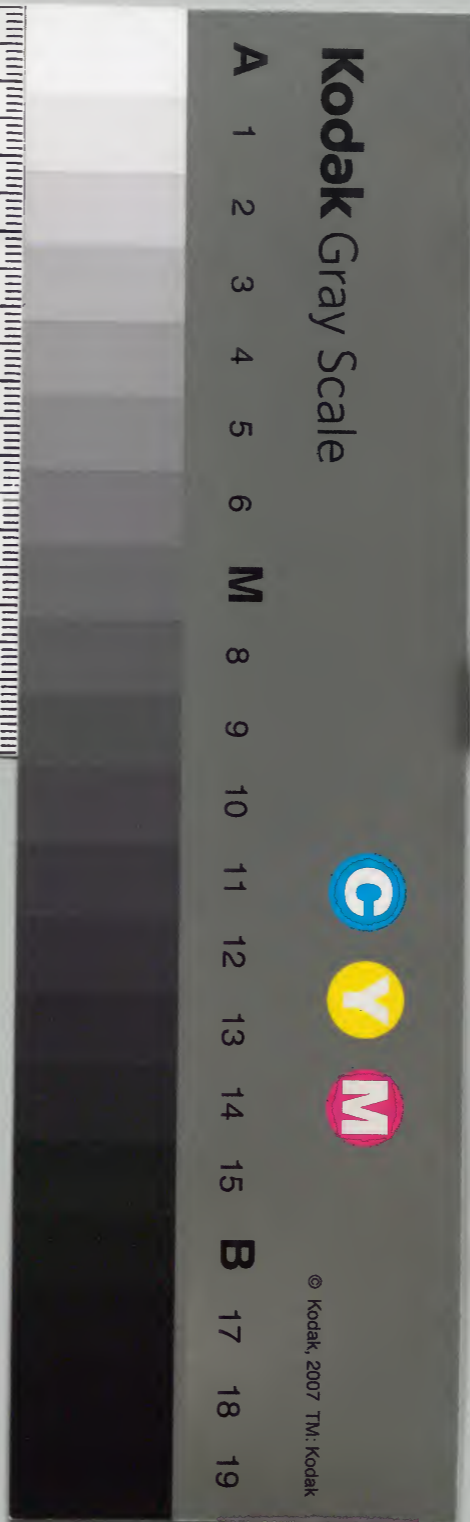


七言歌行

竹八

						漢書門
					一一一	
					八四七	
八	七	〇	七			類
冊	架	函	號			

庫文閣內	
三三三	內閣文庫
函	番號 漢 11147
	冊數 8 ( 4 )
架	函號 313 112





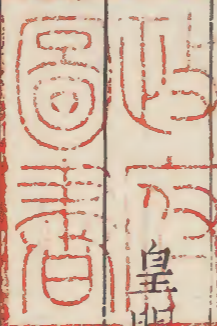
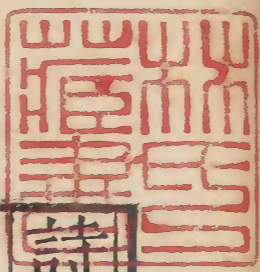
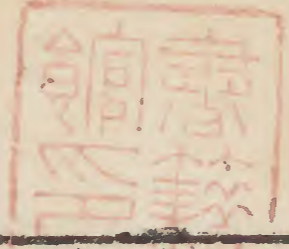
淺草文庫

詩學正宗卷第八目錄

七言歌行

皇明國子監助教東海浦南金纂輯

論曰徐氏禎卿曰七言古體南山擅其奇栢梁  
弘其質四愁墜其雋燕歌開其靡何氏景明曰  
唐初四子雖工富麗去古為遠至其音節徃徃  
可歌迺知開元諸家詞固雄贍而調失流轉雖  
成一家言實則詩歌之變體也嗚呼使二子而  
庸人也則可使二子而果詩人也則是豈不可





以為訓哉

又曰太白七言幾於入神如遠別離蜀道難等篇所謂從心所欲不踰矩者也其次則崔顥又曰感慨悲壯惟高岑李頎得之

正始上

南風歌

虞舜

滄浪歌

孺子

南山歌

甯戚

易水歌

荆軻

大風歌

漢高帝

秋風詞

漢武帝

栢梁詩

漢武帝

武溪深行

馬援

四愁詩

四首

張衡

燕歌行

魏文帝

正始下

燕歌行

庾信

從軍行

盧思道



滕王閣

王勃

秋夜長

採蓮曲

臨高臺

長安古意

行路難

帝京篇

代悲白頭翁

汾陰行

五樂堂

盧照隣

駱賓王

劉庭芝

李嶠

古劍篇

郭振

龍門應制

宋之問

燕歌行

屈同仙

正音上

烏夜啼

李白

烏棲曲

北風行

侍從宜春苑賦得龍池柳色初青聽新鶯

百轉歌



遠別離

蜀道難

廬山謠

梁園吟

扶風豪士歌

夢遊天姥吟

代閨人荅輕薄少年

崔顥

行路難

渭城少年行

正音中

送郝判官

李頎

送劉十

送陳章甫

放歌行

聽董大彈胡笳兼語弄寄房給事

邯鄲少年行

高適

還山吟

燕歌行



大梁行

胡笳歌

岑參

函谷關歌

白雪歌

青門歌

送魏升卿擢第歸東都

與獨孤漸道別長句

補遺

當在燕歌行之後

鷄鳴歌

古辭

晉白紵舞歌

四首

東飛伯勞歌



詩學正宗卷第八

七言古詩

正始

南風歌

南風之薰兮可以解吾民之愠兮南風之時兮  
可以阜吾民之財兮

虞舜

滄浪歌

孺子

滄浪之水清兮可以濯我纓滄浪之水濁兮可  
以濯我足



南山歌

甯戚

南山矸白石爛生不遭堯與舜禪短布單衣適  
至飢從昏飯牛薄夜半長夜漫漫何時旦

易水歌

荆軻

風蕭蕭兮易水寒壯士一去兮不復還

大風歌

漢高帝

大風起兮雲飛揚威加海內兮歸故鄉安得猛  
士兮守四方

秋風詞

漢武帝

秋風起兮白雲飛草木黃落兮鴈南歸蘭有秀  
兮菊有芳懷佳人兮不能忘汎樓船兮濟汾河  
橫中流兮揚素波簫鼓鳴兮發擢歌歡樂極兮  
哀情多少壯幾時兮柰老何

栢梁詩

日月星辰和四時

漢武帝

驂駕駟馬從梁來

梁王郡

國士馬羽林材

大司馬

總領天下誠難治

丞相

和撫四夷不易哉

大將軍

刀筆之吏臣執之

御史

大夫

撞鍾伐鼓聲中詩

太常周

宗室廣大日益

倪寬



滋宗正劉安國周衛交戟禁不時衛尉路博德總領從官

栢梁臺光祿勳涂自為平理請讞決嫌疑建尉杜周脩飾車

馬待駕來太僕公孫賀郡國吏功差次之太鴻臚壺充國乘

輿御物主治之少府王溫舒陳粟萬石揚筥箕大司農張

成左馮翊威宣微道宮下隨討治執金吾中尉豹三輔盜賊天下先

可治京兆尹椒房率領更其材詹事陳掌蠻夷朝賀常

舍其典屬國柱枅榑欂相支持大匠枇杷橘栗桃李

梅大官令走狗走兔張興愚上林令齧妃女唇甘如

飴郭舍人迫窘詰屈幾窮哉東方朔

武溪深行

馬援

滔滔武溪一何深鳥飛不度獸不敢臨嗟哉武

溪多毒淫

四愁詩

我所思兮在太山欲往從之梁父艱側身東望  
涕沾翰美人贈我金錯刀何以報之英瓊瑤路  
遠莫致倚逍遙何為懷憂心煩勞

我所思兮在桂林欲往從之湘水深側身南望



涕沾襟美人贈我金琅玕何以報之雙玉盤路  
遠莫致倚惆悵何為懷憂心煩傷  
我所思兮在漢陽欲往從之隴阪長側身西望  
涕沾裳美人贈我貂襜褕何以報之明月珠路  
遠莫致倚踟躕何為懷憂心煩紆  
我所思兮在鴈門欲往從之雪雰雰側身北望  
涕沾巾美人贈我錦繡段何以報之青玉案路  
遠莫致倚增歎何為懷憂心煩惋

燕歌行

魏文帝

秋風蕭瑟天氣涼草木搖落露為霜群燕辭歸  
鴈南翔念君客遊多思腸慊慊思歸戀故鄉君  
何淹留寄他方賤妾竽守空房憂來思君不  
敢忘不覺淚下沾衣裳援琴鳴絃發清商短歌  
微吟不能長明月皎皎照我牀星漢西流夜未  
央牽牛織女遙相望爾獨何辜限河梁

正始下

燕歌行

見玉臺新詠

庾信

代北雲氣晝夜昏千里飛蓬無復根寒鴈嗷嗷



原本 渡遼水桑葉紛紛落薊門晉陽山頭無箭  
嚙嚙 竹疎勒城中乏水源屬國征戍久離居陽關音  
 信舊來疎願得魯連飛一箭持寄思歸燕將書  
 渡遼本自有將軍寒風蕭蕭生水文妾驚甘泉  
 足烽火君訝漁陽少陣雲自從將軍出細柳蕩  
 子空牀難獨守盤龍明鏡餉秦嘉辟惡生香寄  
 韓壽春分燕來能幾日二月蠶眠不復食洛陽  
 游絲百尺連黃河春冰千片穿桃花顏色好如  
 馬榆莢輕盈原本巧似錢蒲桃一杯千日醉無  
新開

事龍虎一本學神仙定取金丹作幾服能令華  
九轉表得長年

從軍行 見玉臺新詠

盧思道

朔方烽火照甘泉長安飛將出祁連犀渠玉劍  
 良家子白馬金羈俠少年谷中石虎經嘶箭山  
 上金人曾祭天平明鷹行原本屯右地薄暮魚  
掩月麗逐左賢天涯一去無窮已薊門迢遞三千里  
 朝看馬嶺黃沙合夕見龍庭黑雲起庭中奇樹  
 已堪攀塞外征人殊未還雪花初落天山外煙



塵直向五原間關山萬里不可越誰能坐對芳  
菲月流水本自斷人腸堅冰舊來傷馬骨邊庭  
節物與華異冬霰秋霜春不歇長風蕭蕭渡水  
來歸鴈翩翩映天沒從軍行軍行萬里出龍庭  
單于渭橋今已拜將軍何處覓功名

秋夜長

王勃

秋夜長殊未央月明白露澄清光層城綺閣遙  
相望川無梁北風受節南鴈翔崇蘭委質時菊  
芳鳴環曳履出長廊為君秋夜擣衣裳織羅對

鳳凰文綺雙鴛鴦調砧亂杵思悲傷征夫萬里  
戍他鄉鶴關音信斷龍門道路長君在天一方  
寒衣徒自香

滕王閣

滕王高閣臨江渚珮玉鳴鑾罷歌舞畫棟朝飛  
南浦雲朱簾暮捲西山雨閑雲潭影日悠悠物  
換星移度幾秋閣中帝子今何在檻外長江空  
自流

採蓮曲



採蓮歸綠水芙蓉衣秋風起浪鳧鴈飛桂棹蘭  
 橈下長浦羅裙玉腕輕搖櫓葉嶼花潭極望平  
 江謳越吹相思苦相思苦佳期不可駐塞外征  
 夫猶未還江南採蓮今已暮今已暮採蓮花渠  
 今那必盡娼家官道城南把桑葉何如江上採  
 蓮花蓮花復蓮花花葉何稠疊葉翠本羞眉花  
 紅強似頰佳人不在茲悵望別離時牽花憐共  
 蒂折藕愛連絲故情無處所新葉徒華滋不惜  
 西津蛟珮解還嗟北海鴈書遲採蓮歌有節採

蓮夜未歇正逢浩蕩江上風又值徘徊江上月  
 徘徊蓮浦夜相逢吳姬越女何丰茸試問寒江  
 千里外征客關山路幾重

臨高臺

臨高臺臨高臺迢迢絕浮埃瑤軒綺構何崔嵬  
 鸞歌鳳吹清且哀俯瞰長安道萋萋御溝草斜  
 對甘泉路蒼蒼茂陵樹高臺四望同佳氣鬱葱  
 葱紫閣丹樓紛照耀璧房錦殿相玲瓏東迷長  
 樂觀西指未央宮赤城映朝日綠樹搖春風旗



亭百隊開新市甲第千甍分戚里朱輪翠蓋不  
 勝春疊榭層楹相對起復有青樓大道中繡戶  
 文牕雕綺櫳錦衣夜原本不褻羅帷晝原本未  
 空歌屏朝揜翠粧鏡晚窺紅為君安寶髻蛾眉  
 簇原本花藜狹路紅塵黯將暮雲間月色明如  
 素鴛鴦池上兩兩飛鳳凰樓上雙雙度物色正  
 如此佳期那不顧銀鞍繡轂盛繁華可憐今夜  
 宿娼家娼家少婦不須顰東園桃李片時春君  
 看舊日高臺處柏梁銅雀生黃塵

長安古意

盧照隣

長安大道連狹斜青牛白馬七香車玉輦縱橫  
 過主第金鞍絡繹向侯家龍銜寶蓋承朝日鳳  
 吐流蘇帶晚霞百丈游絲爭繞樹一群嬌鳥共  
 啼花啼花戲蝶千門側碧樹銀臺萬種色複道  
 交牕作合歡雙闕連甍垂鳳翼梁家畫閣天中  
 起漢帝金臺雲外直樓前相望不相知陌上相  
 逢詎相識借問吹簫向紫烟曾經學舞度芳年  
 得成比目何辭死願作鴛鴦不羨仙比目鴛鴦



真可羨雙去雙來君不見生憎悵額繡孤鸞好  
取門簾帖雙燕雙燕雙飛繞畫梁羅幃翠被鬱  
金香片片行雲着蟬髻纖纖初月上鴉黃鴉黃  
粉白車中出含嬌含態情非一妖童寶馬鐵連  
錢娼婦盤龍金屈膝御史府中烏夜啼廷尉門  
前雀欲棲隱隱朱城臨玉道遙遙翠幃沒金堤  
挾彈飛鷹杜陵北探丸借客渭橋西俱邀俠客  
芙蓉劍共宿娼家桃李蹊娼家日暮紫羅裙清  
歌一轉口氤氳北堂夜夜人如月南陌朝朝騎

似雲南陌北堂連北里五劇三條控三市  
青槐拂地垂佳氣紅塵暗天起漢代金吾千騎  
來翡翠屠蘇鸚鵡杯羅襦寶帶爲君解燕歌趙  
舞爲君開別有豪華稱將相轉日回天不相讓  
意氣由來排灌夫專權判不容蕭相專權意氣  
本英雄青虬紫燕坐生風自言歌舞長千載自  
謂驕奢凌五公節物風光不相待桑田碧海須  
臾改昔時金階白玉堂即今惟見青松在寂寂  
寥寥楊子居年年歲歲一床書獨有南山桂花



發飛來飛去襲人裾

行路難

駱賓王

君不見玉關塵色暗邊庭  
銅鞮雜虜寇長城  
天子按劍徵餘勇  
將軍受脤事橫行  
七德龍韜開玉帳  
千里鼙鼓疊金鉦  
陰山苦霧埋高壘  
交河孤月照連營  
連營去去無窮極  
擁旆鳴騶過絕國  
陣雲朝結晦天山  
寒沙夕漲迷疎勒  
龍鱗水上開魚貫  
馬首山前振鷗翼  
長驅萬里警祁連  
分麾三命武功宣  
百發烏號遙碎柳  
七尺龍文

迥照蓮春來秋去移灰琯  
蘭閨柳市芳塵斷  
鴈門迢遞尺書稀  
鴛被相思雙帶緩  
行路難  
誓令氛祲靜  
臯蘭但使封侯龍  
頌貴詎隨中婦鳳樓寒

帝京篇

山河千里國城闕九重門  
不覩皇居壯安知天子  
尊皇居帝里峻函谷鶉野  
龍山侯甸服五緯連影  
集星躔八水分流橫地軸  
秦塞重關一百二漢家  
離宮三十六桂殿陰岑  
對玉樓榭房窈



窈連金屋三條九陌麗城隈萬戶千門平旦開  
復道斜通鳩鵲觀交衢直指鳳凰臺劍履南宮  
入簪纓北闕來聲名冠寰宇文物象昭回鈎陳  
肅蘭祀璧沼浮槐市銅羽應風迴金莖承露起  
校文天祿閣習戰昆明水朱邱抗平臺黃扉通  
戚里平臺七里帶崇墉炊金饌玉待鳴鐘小堂  
綺帳三千戶大道青樓十二重寶蓋雕鞍金絡  
馬蘭牕繡柱玉盤龍繡柱璇題粉壁映鏘金鳴  
玉王侯盛王侯貴人多近臣朝遊北里暮南隣

陸賈分金將燕客陳遵投轄正留賓趙李經過  
密蕭朱交結親丹鳳朱城白日暮青牛紺幘紅  
塵度俠客朱彈垂楊道娼婦銀鈎采桑路娼家  
桃李自芳菲京華遊俠事輕肥延年女弟雙鳳  
入羅敷使君千騎歸同心結縷帶連理織成衣  
春朝桂尊尊百味秋夜蘭燈燈九微翠幌珠簾  
不獨映清歌寶瑟自相依且論三萬六千是寧  
知四十九年非古來名利若浮雲人生倚伏信  
難分始見田竇相移奪俄聞衛霍有功勳未厭



金陵氣先開石柳文朱門無復張公子灞亭誰  
畏李將軍相顧百齡皆有待居然萬化咸應改  
桂枝芳氣已銷亡栢梁高宴今何在春去春來  
若自馳爭名爭利徒爾爲久留郎署終難遇空  
鎖相門誰見知當時一旦擅豪華自言千載長  
驕奢倏忽搏風生羽翼須臾失浪委泥沙黃雀  
徒巢桂青門遂種瓜黃金銷鑠素絲變一貴一  
賤交情見紅顏宿昔白頭新脫粟布衣輕故人  
故人有湮淪新知無意氣灰死韓安國羅傷翟

廷尉已矣哉歸去來馬卿辭蜀多文藻楊雄仕  
漢乏良媒三冬自矜誠足用十年不調幾遭迴  
汲黯薪逾積孫弘閣未開誰惜長沙傳獨負洛  
陽才

代悲白頭翁

劉廷芝

洛陽城東桃李花飛來飛去落誰家洛陽女兒  
惜顏色行逢落花長嘆息今年花落顏色改明  
年花開復誰在已見松栢摧爲薪更聞桑田變  
成海古人無復洛城東今人還對落花風年年



歲歲花相似歲歲年年人不同寄言全盛紅顏  
子應憐半死白頭翁此翁白頭真可憐伊昔紅  
顏美少年公子王孫芳樹下清歌妙舞落花前  
光祿池臺開錦繡將軍樓閣畫神仙一朝臥病  
無相識三春行樂在誰邊宛轉蛾眉能幾時須  
臯鶴髮亂如絲但看古來歌舞地惟有黃昏鳥  
雀悲

汾陰行

李嶠

君不見昔日西京全盛時汾陰后土親祭祠齋

宮宿寢設厨供撞鍾鳴鼓樹羽旂漢家四葉才  
且雄賓筵萬靈服九戎柏梁賦詩高宴罷詔書  
法駕幸河東河東太守親埽除奉迎至尊導鑾  
輿五營將校列容衛三河縱觀空里閭回旌駐  
蹕降靈場焚香奠醑邀百祥金鼎發食正焜煌  
靈祇煒煒攄景光埋玉陳牲禮神畢舉麾上馬  
乘輿出彼汾之曲嘉可遊木蘭為楫桂為舟棹  
歌微吟綵鷁浮簫鼓哀鳴白雲秋歡娛宴洽賜  
群后家家復除戶牛酒聲名動天樂無有千秋



萬歲南山壽自從天子向秦關玉輦金輿不復  
還珠簾羽帳長寂寞鼎湖龍髯安可攀千齡人  
事一朝空四海為家此路窮雄豪意氣今何在  
壇場宮館盡蒿蓬路逢故老長嘆息世事回還  
不可測昔時青樓對歌舞今日黃埃聚荆棘山  
川滿目淚沾衣富貴榮華能幾時不見只今汾  
水上唯有年年秋鴈飛

古劍篇

郭振

君不見昆吾鐵冶飛炎烟紅光紫氣俱赫然良

工鍛鍊凡幾年鑄得寶劍名龍泉龍泉顏色如  
霜雪見者咨嗟嘆奇絕琉璃玉匣吐蓮花錯鏤  
金環暈明月正逢天下無風塵幸得周防君子  
身精光黯黯青蛇色文章片片綠龜鱗非直結  
交遊俠子亦曾親近英雄人何言中路遭棄捐  
零落飄淪古獄邊雖復沉埋無所用猶能夜夜  
氣衝天

龍門應制

宋之問

宿雨霽氛埃流雲度城闕河堤柳新翠苑樹花



先發洛陽花柳此時濃山水樓臺映幾重群公  
拂霧朝翔鳳天子乘春幸鑿龍鑿龍近出王城  
外羽從淋漓擁軒蓋仙蹕纔臨御水橋天衣已  
入香山會山壁嶄巖斷復連清流澄澈俯伊川  
塔影遙遙綠波上星龕奕奕翠微邊層巒舊長  
千尋木遠壑初飛萬丈泉綵仗紅旌遶香閣下  
輦登高望河洛東城宮闕擬昭回南陌溝塍殊  
綺錯林下天香七寶臺山中御酒萬年杯微風  
一起祥花落仙樂初鳴瑞鳥來烏來花落紛無

已稱觴獻壽香霞裏歌舞淹留景欲斜石間猶  
駐五雲車烏旗翼翼留芳草龍騎駸駸映落花  
千乘萬騎鑾輿出水靜山空嚴警蹕郊外喧喧  
引看人傾都南望屬車塵囂聲引颺聞黃道王  
氣周回入紫宸先王定鼎山河固寶命乘周萬  
物新吾君不事瑤池樂時雨來觀農扈春

燕歌行

見國秀集

屈同仙

君不見漁陽八月塞草腓征人相對併思歸雲  
和朔氣連天黑蓬雜驚沙散野飛是時天地陰



霾遍瀚海龍城皆血戰兩軍鼓角暗相聞四面  
旌旗看不見昭君遠嫁已年多戎狄無厭尚不  
和漢兵候月秋防塞胡騎乘冰夜渡河河塞東  
西萬餘里地與京華不相似燕支山下少春輝  
黃沙磧裏無流水金戈玉劍十年征紅粉青樓  
多怨情厭得殊鄉久離別秋來但聽擣衣聲

正音上

烏夜啼

李白

黃雲城邊烏夜啼歸飛啞啞枝上棲機中織錦

秦川女碧紗如烟隔牕語停梭悵然憶遠人獨  
宿孤房淚如雨

烏棲曲

姑蘇臺上烏棲時吳王宮裏醉西施吳歌楚舞  
歡未畢青山猶啣半邊日銀箭金壺漏水多起  
看秋月墜江波東方漸高柰樂何

北風行

燭龍棲寒門光耀平旦開日月照之何不及此  
唯有北風怒號天上來燕山雪花大如掌片片



吹落軒轅臺幽州思婦十二月停歌罷笑雙蛾  
摧倚門望行人念君長城苦寒良可哀別時提  
劍救邊去遺此虎紋金鞞鞞中有一雙白羽箭  
蜘蛛結網生塵埃箭空在人今戰死不復迴不  
忍見此物焚之已成灰黃河捧土尚可塞北風  
吹雪恨難裁

侍從宜春苑奉詔賦龍池柳色初青聽新  
鶯百轉歌

東風已綠瀛洲草紫殿紅樓覺春好池南柳色  
半青青縈煙裊娜拂綺城垂絲百尺挂雕楹上  
有好鳥相和鳴間關早得春風情春風卷入碧  
雲去千門萬戶皆春聲是時君王在鎬京五雲  
乘輝耀紫清仗出金宮隨日轉天回王輦繞花  
行始向蓬萊看舞鶴還過蒞石聽新鶯新鶯飛  
繞上林苑願入簫韶雜鳳笙

遠別離

遠別離古有皇英之二女乃在洞庭之南瀟湘  
之浦海水直下萬里深誰人不言此離苦日慘



慘兮雲冥冥猩猩啼煙兮鬼嘯雨我縱言之將  
 何補皇穹竊恐不照余之忠誠雲憑憑兮欲吼  
 怒堯舜當之亦禪禹君失臣兮龍為魚權歸臣兮鼠變  
 虎或言堯幽囚舜野死九疑聯綿皆相似重腫  
 孤墳竟何是帝子泣兮綠雲間隨風波兮去無  
 還慟哭兮遠望見蒼梧之深山蒼梧山崩湘水  
 絕竹上之淚乃可滅

蜀道難

噫吁噓危乎高哉蜀道之難難於上青天蠶叢

及魚鳧開國何茫然爾來四萬八千歲不與秦  
 塞通人煙西當太白有鳥道可以橫截我眉顛  
 地崩山摧壯士死然後天梯石棧相勾連上有  
 六龍回日之高標下有衝波逆折之回川黃鶴  
 之飛尚不能過猿猱欲度愁攀援青泥何盤盤  
 十步九折營巖巒捫參歷井仰脅息以手撫膺  
 坐長嘆問君西遊何時還畏途巖巖不可攀但  
 見悲鳥號古木雄飛呼雌繞林間又聞子規啼  
 夜月愁空山蜀道之難難於上青天使人聽此



凋朱顏連峰去天不盈尺枯松倒挂倚絕壁飛  
湍瀑流爭喧豗砢崖轉石萬壑雷其險也如此  
嗟爾遠道之人胡為乎來哉劒閣崢嶸而崔嵬  
一夫當關萬夫萬開所守或匪親化為狼與豺  
朝避猛虎夕避長蛇磨牙吮血殺人如麻錦城  
雖云樂不如早還家蜀道之難難於上青天側  
身西望長咨嗟

廬山謠

我本楚狂人鳳歌笑孔丘手持綠玉杖朝別黃  
鶴樓五嶽尋仙不辭遠一生好入名山遊

廬山秀出南斗傍屏風九疊雲錦張影落明湖  
青黛光金闕前開二峰長銀河倒挂三石梁香  
爐瀑布遙相望迴崖疊嶂凌蒼蒼翠影紅霞映  
朝日鳥飛不到吳天長登高壯觀天地間大江  
茫茫去不還黃雲萬里動風色白波九道流雪  
山好為廬山謠興因廬山發閑窺石鏡清我心  
謝公行處蒼苔沒早服還丹無世情琴心三疊  
道初成遙見仙人彩雲裏手把芙蓉朝玉京先  
期汗漫九垓上願接盧敖遊太清



梁園吟

我浮黃雲去京闕挂席欲進波連山天長水濶  
厭遠涉訪古始及平臺間平臺為客憂思多對  
酒遂作梁園歌却憶蓬池阮公詠因吟綠水揚  
洪波洪波浩蕩迷舊國路遠西歸安可得人生  
達命豈暇愁且飲美酒登高樓平頭奴子搖大  
扇五月不熱疑清秋玉盤楊梅為君設吳鹽如  
花皎白雪持鹽把酒但飲之莫學夷齊事高潔  
昔人豪貴信陵君今人耕種信陵墳荒城虛照

碧山層古木盡入蒼梧雲梁王宮闕今安在  
馬先歸不相待舞影歌聲散綠池空餘汴水流  
東海沉吟此事淚滿衣黃金買醉未能歸連呼  
五白行六博分曹賭酒酣馳暉歌且謔意方遠  
東山高卧肯起來欲濟蒼生未應晚

扶風豪士歌

洛陽三月飛胡沙洛陽城中人怨嗟天津流水  
波赤血白骨相撐如亂麻我亦東奔向吳國浮  
雲四塞道路賒東方日出啼早鴉城門大開埽



落花梧桐楊柳拂金井來醉扶風豪士家扶風  
豪士天下奇意氣相傾山可移作人不倚將軍  
勢飲酒豈顧尚書期雕盤綺食會衆客吳歌趙  
舞香風吹原嘗春陵六國時開心寫意君所知  
堂中各有三千士明日報恩知是誰撫長劍一  
揚眉清水白石何離離脫吾帽向君笑飲君酒  
爲君吟張良未逐赤松去橋邊黃石知我心

夢遊天姥吟留別

海客談瀛洲烟濤微茫信難求越人語天姥雲

霓明滅或可覩天姥連天向天橫勢拔五嶽掩  
赤城天台四萬八千丈對此欲倒東西傾我欲  
因之夢吳越一夜飛度鏡湖月湖月照我影送  
我至剡溪謝公宿處今尚在綠水蕩漾清猿啼  
脚着謝公屐身登青雲梯半壁見海日空中聞  
天雞千巖萬轉路不定迷花倚石忽已暝熊咆  
龍吟殷巖泉慄深林兮驚層巔雲青青兮欲雨  
水澹澹兮生烟列缺霹靂丘巒崩摧洞天石扇  
訇然中開青冥浩蕩不見底日月照耀金銀臺



霓爲衣兮風爲馬雲之君兮紛紛而來下虎鼓  
瑟兮鸞回車仙之人兮列如麻忽魂悸以魄動  
恍驚起而長嗟惟覺時之枕席失向來之烟霞  
世間行樂亦如此古來萬事東流水別君去兮  
何時還且放白鹿青崖間須行即騎訪名山安  
能摧眉折腰事權貴使我不得開心顏

代閨人荅輕薄少年

崔顥

妾家近隔鳳凰池粉壁紗牕楊柳垂本期漢代  
金吾壻誤嫁長安游俠兒兒家夫壻多輕薄借

客探九重然諾平明挾彈入新豐日晚揮鞭出  
長樂青絲白馬冶遊園能使行人駐馬看自矜  
陌上繁華盛不念閨中花鳥闌花間陌上春將  
晚走馬鬪雞猶未返三時出望無消息一去那  
知行近遠桃李花開覆井欄朱樓落日捲簾看  
愁來欲奏相思曲抱得秦箏不忍彈

行路難

君不見建章宮裏金明枝萬萬長條拂地垂二  
月三月花如霰九重深幽君不見艷彩朝含四



寶宮香風吹入朝雲殿漢家宮女春未闌愛此  
芳菲朝暮看來看去看心不忘攀折將安鏡臺  
上雙雙素手剪不成兩兩紅粧笑相向建章昨  
夜起春風一花飛入長信宮長信麗人見花泣  
憶此玓樹何嗟及我昔初在昭陽時朝攀暮折  
登玉墀只言歲歲長相對不悟今朝遙相思

渭城少年行

洛陽二月梨花飛秦地行人初憶歸揚鞭走馬  
城南陌朝逢驛使秦川客驛使前日發章臺傳

道長安春早來棠梨宮中燕初至蒲萄館裏花  
正開念此使人歸更早三月便達長安道長安  
道上春可憐搖風蕩日曲江邊萬戶樓臺臨渭  
水五陵花柳滿秦川秦川寒食盛繁華遊客春  
來不到家鬪雞下社塵初合走馬章臺日未斜  
章臺帝城稱貴里青樓日晚歌鍾起貴里豪家  
白馬驕五陵年少不相饒雙雙挾彈來金市兩  
兩鳴鞭上渭橋渭城壚頭酒初熟金鞍白馬誰  
家宿可憐錦瑟爭琵琶玉壺清酒就君家小婦



春來不解羞嬌歌一曲楊柳花

正音中

送郝判官

見唐音

李頎

楚城木葉落夏口青山轉鴻鴈向南時君乘使  
者傳楓林帶水驛夜火明山縣千里送行人蔡  
州如眼見江連清漢東逶迤遙望荆雲相蔽虧  
若問襄陽舊風俗為余騎馬習家池

送劉十

三十不官亦不娶時人焉識道高下房中惟有

老氏經櫪上空餘少游馬往來嵩華與函秦放  
歌一曲前山春西林獨鶴引閑步南澗飛泉清  
角巾前年上書不得意歸臥東山兀然醉諸兄  
相繼掌青史第五之名齊驃騎烹葵摘果告我  
行落日夏雲縱復橫聞道謝安掩口笑知君不  
免為蒼生

送陳章甫

四月南風大麥黃棗花未落桐葉長青山朝別  
暮還見嘶馬出門思舊鄉陳侯立身何坦蕩虬



鬚虎眉仍大穎腹中貯書一萬卷不肯低頭在  
草莽東門酤酒飲我曹心輕萬事如鴻毛醉臥  
不知白日暮有時空望孤雲高長河浪頭連天  
黑津吏停舟渡不得鄭國遊人未及家洛陽行  
子空嘆息聞道故林相識多罷官昨日今如何

放歌行荅從弟異卿

小來好文耻學武世上功名不解取雖沾寸祿  
已後時徒欲出身事明主栢梁賦詩不及宴長  
楸走馬誰相數斂迹俛首心自甘高歌擊節聲

半苦由是蹉跎一老夫養雞牧豕東城隅空歌  
漢代蕭相國肯事霍家馮子都徒爾當年聲籍  
籍濫作詞林兩京客故人斗酒安陵橋黃鳥春  
風洛陽陌吾家令弟才不羈五言破的人共推  
興來逸氣如濤湧千里長江歸海時別離短景  
何蕭索佳句相思能間作舉頭遙望魯陽山木  
葉紛紛向人落

聽董大彈胡笳兼語弄寄房給事

蔡女昔造胡笳聲一彈一十有八拍胡人落淚



沾邊草漢使斷腸對歸客古戍蒼茫烽火寒大  
 荒陰沉飛雪白先拂商絃後角羽四郊秋葉驚  
 撼撼董夫子通神明深松竊聽來妖精言遲更  
 速皆應手將往復旋如有情空山百鳥散還合  
 萬里浮雲陰且晴嘶酸雛鷹失群夜斷絕胡兒  
 戀母聲川為淨其波鳥亦罷其鳴烏珠部落家  
 鄉遠邏娑沙塵哀怨生幽音變調忽飄灑長風  
 吹林雨墮瓦迸泉颯颯飛木末野鹿呦呦走堂  
 下長安城連東掖垣鳳凰池對青瑣門高才脫

略名與利日夕望君抱琴至。

邯鄲少年行

高適

邯鄲城頭游俠子自矜生長邯鄲裏千場縱博  
 家仍富幾處報讐身不死宅中歌笑日紛紛門  
 外車馬屯如雲未知肝膽向誰是令人却憶平  
 原君君不見今人交態薄黃金用盡還疎索以  
 茲感嘆辭舊游更於時事無所求且與少年飲  
 美酒往來射獵西山頭

賦得還山吟送沈四山人



還山吟天高日暮寒山深送君還山識君心人  
 生老大須任意山間偃仰無不至石泉淙淙若  
 風雨松子桂花常滿地賣藥囊中應有錢還山  
 服食又長年白雲勸盡杯中物明月相隨石上  
 原本何處眠眠時憶問醒時事夢魂可以相周旋

燕歌行

漢家煙塵在東北漢將辭家破殘賊男兒本自  
 重橫行天子非常賜顏色縱金伐鼓下榆關旌  
 旆逶迤碣石間校尉羽書飛瀚海單于獵火照

狼山山川蕭條極邊土胡騎憑陵雜風雨戰士  
 軍前半死生美人帳下猶歌舞大漠窮秋塞草  
 腓孤城落日鬪兵稀身當恩遇常輕敵力盡關  
 山未解圍鐵衣遠戍辛勤久玉筋應啼別離後  
 少婦城南欲斷腸征人薊北空回首邊庭飄颻  
 那可度絕域蒼茫無所有殺氣三時作陣雲寒  
 聲一夜傳刁斗相看白刃雪紛紛死節從來豈  
 顧勳君不見沙場征戰苦至今猶憶李將軍

古大梁行



古城莽蒼饒荆棘驅馬荒城愁殺人魏王宮觀  
盡禾黍信陵賓客隨灰塵憶昨雄都舊城市軒  
車照耀歌鍾起軍容帶甲三十萬國步連營五  
千里全盛須臾那可論高臺曲池無復存遺墟  
但見狐狸迹古地空餘草木根暮天搖落傷懷  
抱撫劒悲歌對秋草俠客猶傳朱亥名行人尚  
識夷門道白壁黃金萬戶侯寶刀駿馬填山丘  
年代淒涼不可問往來唯見水東流

胡笳歌送顏真卿使赴河隴 岑參

君不聞胡笳聲最悲紫髯綠眼胡人吹吹之一  
曲猶未了愁殺樓蘭征戍兒

涼秋八月蕭關道北風吹斷天山草崑崙山南  
月欲斜胡兒向月吹胡笳胡笳怨今將送君秦  
山遙望隴山雲邊城夜夜多愁夢向月胡笳誰  
喜聞

函谷關歌送劉評事使關西

君不見函谷關崩城毀壁至今在樹根草蔓遮  
古道空谷千年長不改寂寞無人空舊山聖朝  
無事不須關白馬公孫何處去青牛老人竟不



還蒼苔白骨空滿地月與古時長相似  
野花不省見行人山鳥何曾識關吏  
故人方乘使者車吾知郭丹却不如  
請君時憶關外客行到關西多致書

白雪歌送武判官歸

北風卷地白草折胡天八月即飛雪  
忽如一夜春風來千樹萬樹梨花開  
散入珠簾濕羅幕狐裘不暖錦衾薄  
將軍角弓不得控都護鐵衣冷難着  
瀚海闌干百丈冰愁雲慘澹萬里凝  
中軍

置酒飲歸客胡琴琵琶與羌笛紛紛暮雪下  
轉門風掣紅旗凍不翻輪臺東門送君去  
去時雪滿天山路山迴路轉不見君  
雪上空留馬行處

青門歌送東臺張判官

青門金鎖平旦開城頭日出使車回  
青門柳枝正堪折路傍一日幾人別  
東出青門路不窮驛樓官樹灞陵東  
花撲征衣看似繡雲隨去馬色凝  
驄胡姬酒壚日未午絲繩玉缸酒如  
乳灞頭落花沒馬蹄昨夜微雨花成  
泥黃鸝翅濕飛屢



低關東尺書醉懶題須臾望君君不見揚鞭飛  
鞚疾於箭借問使乎何時來莫作東飛伯勞西  
飛燕

送魏升卿擢第歸東都因懷魏校書陸渾

喬潭

井上梧桐雨灞亭卷秋風故人適戰勝匹馬歸  
山東問君今年三十幾能使香名滿人耳君不  
見三峰直上五千仞見君文章亦如此如君兄  
弟天下稀雄詞健筆皆若飛將軍金印躡紫綬

御史鐵冠重繡衣喬生作尉別來久因君爲問  
平安否魏侯校理復何如前日人來不得書陸  
渾山水佳可賞蓬閣閑時日應往自料青雲未  
有期誰知白髮偏能長壚頭青絲白玉瓶別時  
相顧酒如傾搖鞭舉袂忽不見千樹萬樹空蟬  
鳴

與獨孤漸道別長句兼呈嚴八侍御

輪臺客舍春草滿潁陽歸客腸堪斷窮荒絕漠  
鳥不飛萬積千山夢猶懶憐君白面一書生讀



書千卷未成名五侯貴門脚不到數畝山田身  
自畊興來浪迹無遠近及至辭家憶鄉信無事  
垂鞭信馬頭西南幾欲窮天盡奉使三年獨未  
歸邊頭詞客舊來稀借問君來得幾日到家不  
覺換春衣高齋清晝卷羅幕紗帽接羅慵不着  
中酒朝眠日色高彈棋夜半燈花落冰片高堆  
金錯盤滿堂凜凜五月寒桂林蒲桃新吐蔓武  
城刺蜜未可餐軍中置酒夜搥鼓錦筵紅燭月  
未午花門將軍善吳歌葉河蕃王能漢語知爾

園林壓渭濱夫人堂上泣羅裙魚龍川北磐溪  
雨鳥鼠山西洮水雲臺中嚴君於我厚別後新  
詩滿人口自憐棄置天西頭因君為問相思否

補遺

當在燕歌行之後

鷄鳴歌

古辭

東方欲明星爛爛汝南晨鷄登壇喚曲終漏盡  
嚴具陳月沒星稀天下旦千門萬戶遞魚鑰宮  
中城上飛烏鵲

晉白紵舞歌

四首



質如輕雲色如銀愛之遺誰贈佳人制以為袍  
 餘作巾袍以光軀巾拂塵麗服在御會嘉賓醪  
 醴盈樽美且醇清歌徐舞降祇神四座歡樂胡  
 可陳

雙袂齊舉鸞鳳翔羅裾飄颻昭儀光趨步生姿  
 進流芳鳴弦清歌及三陽人生世間如電過樂  
 時每少苦時多幸及良辰耀春華齊偈獻舞趙  
 女歌

羲和馳景逝不停春露未晞嚴霜零百草凋索  
 花落英蟋蟀吟牖寒蟬鳴百年之命忽若傾早  
 知迅速秉燭行東造扶桑遊紫庭西至崑崙戲  
 曾城

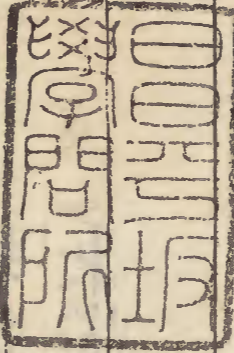
輕軀徐起何洋洋高舉兩手白鵠翔宛若龍轉  
 乍低昂凝停善睠容儀光如推若引留且行隨  
 世而變誠無方舞以盡神安可忘晉世方昌樂  
 未央

東飛伯勞歌

東飛伯勞西飛燕黃姑織女時相見誰家女兒



對門居開顏發艷照里閭南牕北牖桂月光羅  
帷綺帳脂粉香女兒年幾十五六窈窕無雙顏  
如玉三春已暮花從風空留可憐誰與同



詩學正宗卷第八



